

Etablering af baderum ved bygningsrenovering

FUNDAMENTER

PROBLEMSTILLING

Indpasning af nye vådrum i traditionelle byfornylsesejendomme handler om at få gammel byggeskik og nutidig renoveringsteknologi til at fungere sammen.

Udgangspunktet er typisk fleretages bygninger med murede eller støbte fundamenter, murede skillevægge og træbjælkelag - typisk opført i perioden 1870 til 1930.

I denne del af bygningsmassen findes det største moderniseringsbehov og de fleste boliger uden tidssvarende badeværelser. Trods variationer er der samtidig en række klare fælles byggetekniske træk i bygninger fra denne periode.

FUNDAMENTER

Bygningernes fundamenter er typisk murede banketter i hårdtbrændt sten, enten direkte på jord, på syldesten, på langsgående planker eller pælefunderede. Allerede i 1870'erne vandt beton indpas, i løbet af 1890'erne var den almindeligt anvendt, og efter år 1900 blev praktisk talt alle fundamenter støbt i beton.

Fundamenterne kan - alt efter opførelsestidspunkt og den oprindelige belastnings forudsætninger - være af meget forskellig kvalitet. Efter måske 150 års fugtpåvirkning fra grundvand og nedsvivende regnvand er der stor sandsynlighed for, at bindemidler i mørtelen er udvasket, fugerne forvitret og belastningsevnen derved nedsat.

Ved etablering af nye badeværelser skal man blandt andet være opmærksom på, at bygningens samlede vægt forøges hvilket medfører større belastning på ejendommens fundamenter. Jo flere etager, jo større vægtforøgelse. Vurdering af fundamenter er derfor en af de væsentlige faktorer i planlægnings- og projekteringsfasen.

REGISTRERING

En egentlig registrering af fundamenternes udformning og tilstand er hverken økonomisk eller praktisk mulig.

Er bygningen opført efter 1880 og ligger i København, vil de kommunale bygningsmyndigheders beskrivelse af funderingsmåden som regel ligge i byggesagen.

HVORDAN KAN MAN PÅ WWW.DANSK BYGGESKIK.DK SKAFFE SIG OVERBLIK OVER HVORDAN DEN AKTUELLE EJENDOM ER FUNDERET?

Prøv dig frem med søgefunktionerne 'Fritekstsøgning' og/eller 'Bibliotek' hhv. 'Artikler' på portalen.

Læs også afsnittet 'Få hjælp til søgning', som du finder øverst på siden ved at trykke på 'Søg-knappen'.

Fig. 1

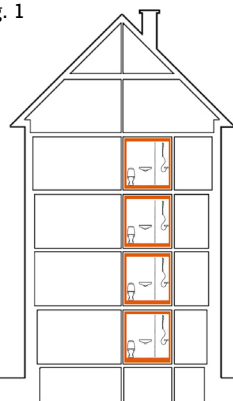
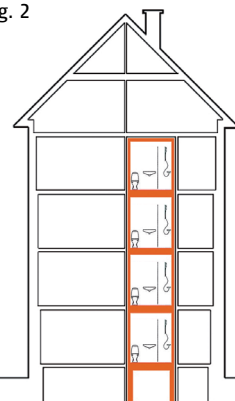
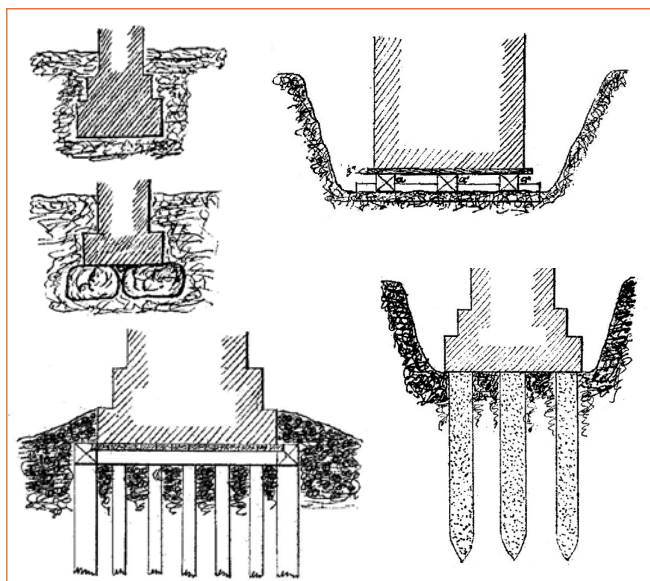


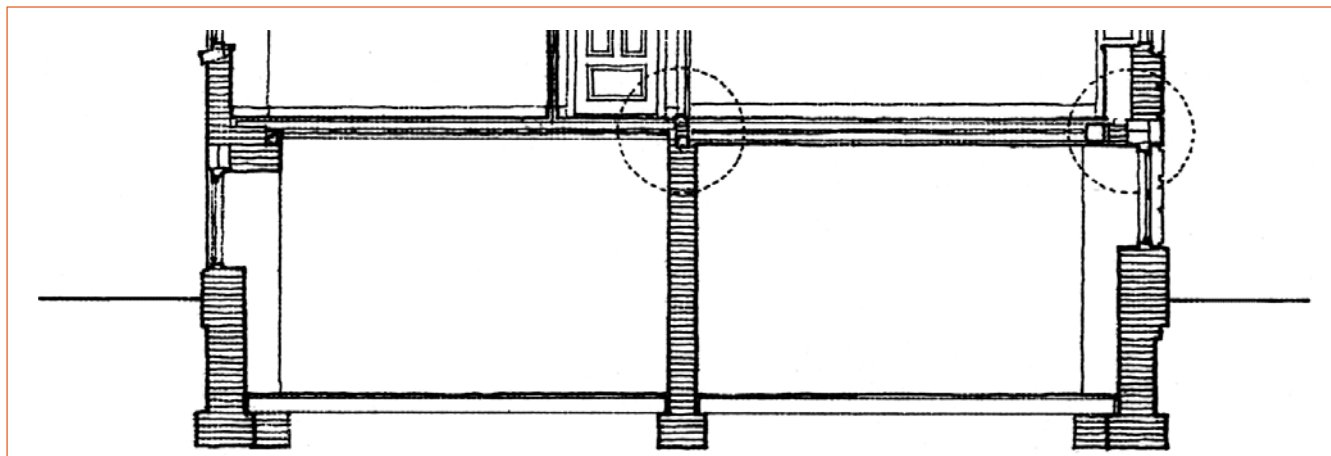
Fig. 2



Nye vådrum. Fig. 1. Støbt gulv på eksisterende bjælkelag. Fig. 2. Støbt etagedæk på nye bærende vægge. Kilde: *Gode vådrum ved bygningsrenovering, BvB Byggeteknik, Temahæfte 2002. s. 13.*



Fundering af Bygningsværker. Kilde: *Forelæsninger ved den polytekniske læreanstalt, L. F. Holmberg, 1876*



Københavns etageboligbyggeri 1850-1900. SBI Rapport 142, Jesper Engelmark 1983.