



Renovering af installationer

ELEKTRISKE INSTALLATIONER

PROBLEMSTILLING

Stærkstrømsinstallationer er ofte underdimensionerede og utilstrækkeligt fordelt i boligen. En ny hovedafbryderramme bør dimensioneres med plads til min. 2 hovedafbrydere for lysgrupper, 1 hovedafbryder for el-komfur samt 1 hovedafbryder for opvaskemaskine og vaskemaskine.

INSTALLATIONER

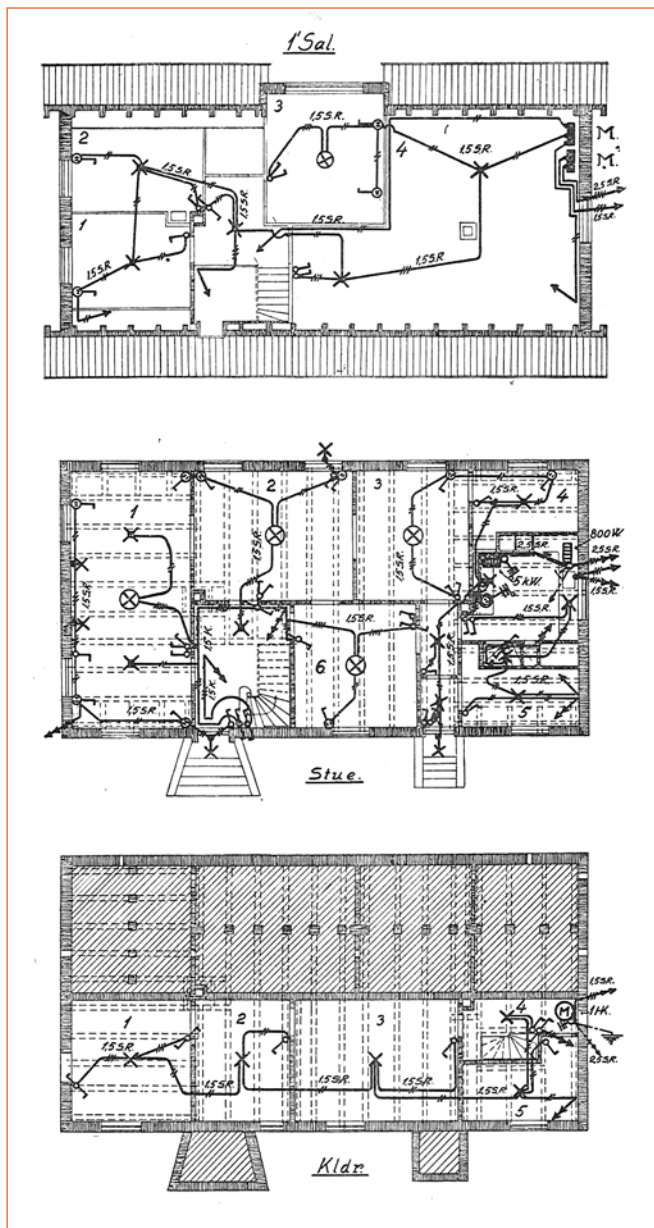
Stærkstrømsinstallationer er typisk en synlig installation i stålør og med kun én fase indført i lejligheden til en måler på træramme. Normalt er der i den enkelte lejlighed installeret rumbelysning med 1 lampested midt i loftet og en enkelt stikkontakt under afbryderen ved døren.

REGISTRERING

For stærkstrømsinstallationer registreres stigledningers kapacitet, tavlers udformning og placering, installationstype (synligt/skjult kabel), ledningstyper, afbrydertyper, lampesteder, stikkontakter og ulovlige installationer.

HVORDAN KAN MAN PÅ WWW.DANSKBYGGESKIK.DK SKAFFE SIG OVERBLIK OVER HVORDAN DE ELEKTRISKE INSTALLATIONER I EN ÆLDRE EJENDOM ER KONSTRUERET?

Prøv dig frem med søgefunktionerne 'Fritekstsøgning' og/eller 'Bibliotek' hhv. 'Artikler' på portalen. Læs også afsnittet 'Få hjælp til søgning', som du finder øverst på siden ved at trykke på 'Søg-knappen'.



Eksempel på en elektrisk installation i villa. Artikel fra HFB 6, 1936, Projekttering af elektriske Installationer, af E.C. Eriksen.

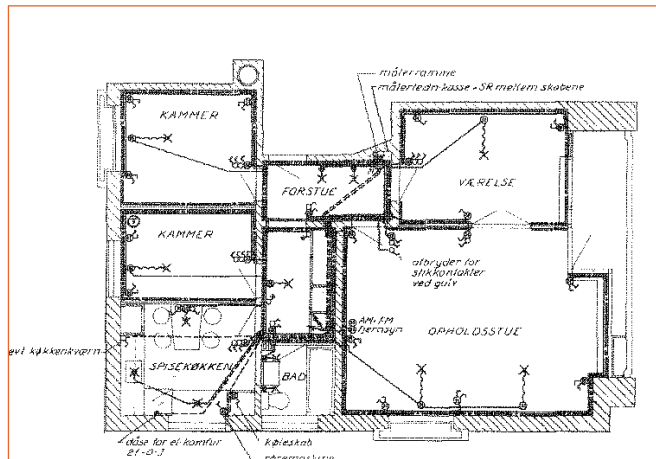


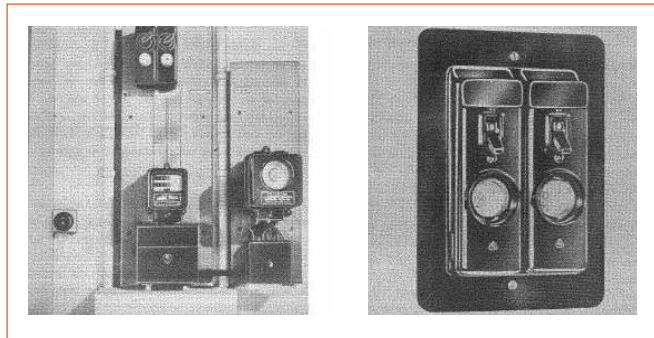
Fig 18

Eksempel på el-installationer i en fuld elektrificeret lejlighed

Signatur:

- Klemliste ved loft
- Fodpanel udført som dækliste
- Ⓜ Stikkåse i væg under loft
- Ⓣ Dåse for telefonslutning

Stikkontakter ved døre samt ved spiseplads i køkken monteres i afbryderhøjde. Øvrige monteres over fodpanel.



Målerafsætninger. Måler- og urrammer/hovedafbrydere monteret halvfor-sænket. Fra El-installationer i boligbyggeri SBI Rapport 20 H. Justesen, 1957.